



Nombre

Fecha

Guía n°5 semana 23/27 agosto

### Unidad 3: Crecimiento y cambios en nuestro cuerpo

**Objetivo:** Conocer las principales estructuras de los sistemas reproductores masculino y femenino

**Habilidad:** Conocer

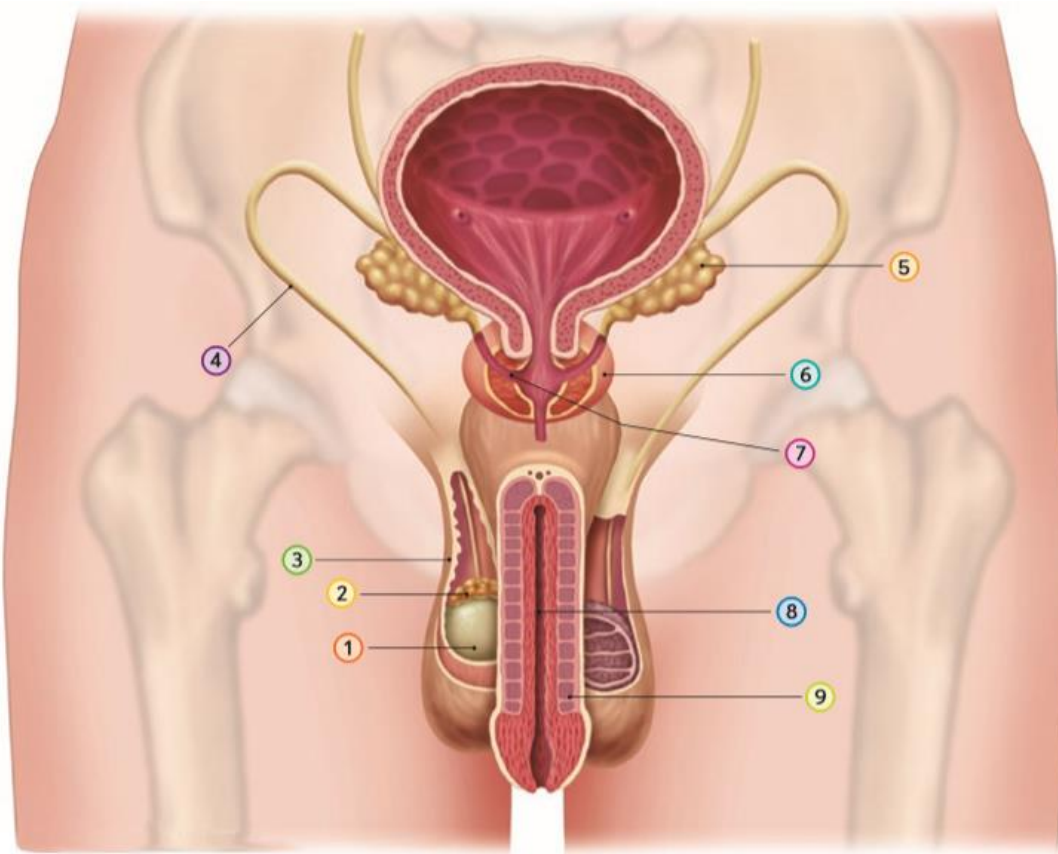
Página N°92 - Libro Ciencias Naturales 6° Básico

### Sistemas reproductores

Los sistemas reproductores masculino y femenino son muy distintos en cuanto a su estructura. En ambos se encuentran órganos reproductores, también llamados gónadas, que en la pubertad maduran y comienzan a producir gametos o células sexuales.



#### **Sistema reproductor masculino**

El sistema reproductor masculino está *especializado en la formación de las células sexuales llamadas espermatozoides*, cuya producción se lleva a cabo en los testículos. Algunas de las estructuras que forman parte de este sistema producen sustancias químicas que proporcionan un medio ambiente acuoso, rico en agua y nutrientes, llamado semen, para que los espermatozoides puedan sobrevivir.



#### *Estructuras sistema reproductor masculino*

- 1.- Testículos
- 2.- Epidídimo
- 3.- Escroto
- 4.- Conductos deferentes
- 5.- Vesículas seminales
- 6.- Próstata
- 7.- Conducto eyaculador
- 8.- Uretra
- 9.- Pene

	Control del Proceso Educativo GUIA 5 DE CIENCIAS NATURALES 6° AÑOS BÁSICOS			7.
	Instituto San Lorenzo	Coordinación Educación Básica		5.
			Rev. 0	Pág. 2 de 1

### **Funciones estructuras sistema reproductor masculino**

**1.- Testículos:** Gónadas masculinas y, por lo tanto, el lugar donde se producen los espermatozoides.

**2.- Epidídimo:** Estructura con forma de saco, ubicada sobre los testículos. Formada por un tubo enrollado, de varios metros de longitud, es el lugar donde se almacenan y maduran los espermatozoides una vez que son producidos.

**3.- Escroto:** Saco o bolsa de piel que protege a los testículos, los que se mantienen a una temperatura de entre 2 a 3 °C inferior a la del resto del cuerpo (37 °C), lo que es óptimo para el desarrollo de los gametos masculinos.

**4.- Conductos deferentes:** Conductos musculares que transportan los espermatozoides desde el epidídimo hacia la uretra. Reciben las sustancias producidas por las vesículas seminales y la próstata.

**5.- Vesículas seminales:** Estructuras que producen un líquido que contiene agua y sustancias nutritivas que requieren los espermatozoides. Participan en la formación del semen y aportan cerca del 60 % de su volumen total.

**6.- Próstata:** Estructura que produce un líquido que contiene agua y aporta sustancias nutritivas a los espermatozoides.

**7.- Conducto eyaculador:** Pequeño conducto que mide 2 cm de largo, aproximadamente. Conduce el semen hacia la uretra pasando por la próstata.

**8.- Uretra:** Conducto terminal que se extiende a lo largo del pene y conduce el semen hacia el exterior del cuerpo. La uretra también es la vía de salida de la orina.

**9.- Pene:** Órgano a través del cual se produce la expulsión del semen hacia el exterior del cuerpo mediante la eyaculación.

#### **Dato curioso**

Según afirman los investigadores de la Universidad de Sheffield y Manchester (Reino Unido), el consumo de marihuana afecta al tamaño y la forma de los espermatozoides (morfología del esperma), por lo que los consumidores de esta droga pueden estar poniendo en riesgo su fertilidad, ya que los espermatozoides con defectos en su morfología tienen una movilidad menos eficiente.

Revisa el siguiente link de apoyo: <https://www.youtube.com/watch?v=yvOoK6lFklk>



Analizar información sobre medidas preventivas de enfermedades que afectan al sistema reproductor femenino.

**Lee la siguiente información y luego responde las preguntas.**

Vacunación gratuita contra virus del papiloma humano para niñas de 9 años El cáncer cervicouterino es provocado principalmente por el virus papiloma humano (HPV). Este patógeno se transmite a través del contacto sexual y ocasiona la aparición de verrugas genitales en algunos órganos de los sistemas reproductores masculino y femenino. Actualmente, como una manera de prevenir esta enfermedad, existe una vacuna, la cual se recomienda preferentemente



para niñas en etapa de pre adolescencia, antes del inicio de su vida sexual. Durante el año 2014, fue incorporada como parte del Programa Nacional de Inmunizaciones de Chile, lo que significa una contribución a la equidad en materia sanitaria, ya que la vacuna es administrada de manera gratuita.

- a. ¿Cuáles crees que fueron las motivaciones que llevaron a las autoridades de Chile a tomar la medida preventiva indicada en el texto? ¿Estás de acuerdo? Fundamenta.
- b. Actualmente el cáncer cervicouterino está incorporado en el plan AUGE. Averigua en qué consiste este plan y de qué forma contribuye en la prevención, el diagnóstico y tratamiento de esta enfermedad.
  - ¿Qué responsabilidad le atribuyes a cada persona en el mantenimiento de una buena salud?
  - ¿De qué manera cuidas tu cuerpo y lo mantienes saludable?

Para tratar de ayudar en estos momentos complicados te adjunto correo para dudas y consultas:

[orlandoonate@isl.cl](mailto:orlandoonate@isl.cl)